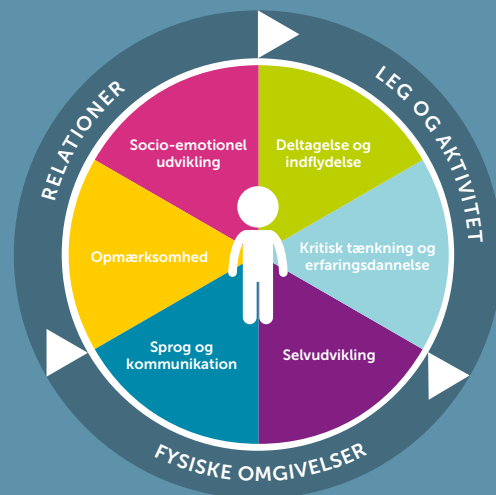


KIDS

KVALITETSUDVIKLING I DAGINSTITUTIONER



RAPPORT

INSTITUTION: Børnehuset Smørblomsten

STARTDATO: 22-09-2017

SLUTDATO: 22-09-2017

Undersøgelser:	pædagogisk tilsyn 2017 , børnehaven
Institutionstype:	Børnehave
Ekstern evaluator inkluderet?	Ja

Denne rapport indeholder:

- Opgørelsesskema
- Udviklingsprofil

I opgørelsesskemaet og i udviklingsprofilerne kan du se, på hvilke områder der i de forskellige undersøgelser er scoret hhv. højt eller lavt i forhold til lavest og højest mulige score. På den måde kan du se, hvilken udvikling der har været og samtidig se, hvilke områder, din institution med fordel kan arbejde videre med at forbedre. I bogen *KIDS – kvalitetsudvikling i daginstitutioner* kan du få baggrundsviden, læse mere om de forskellige områder og se en liste over supplerende læsning til det videre arbejde.

Opgørelsesskema

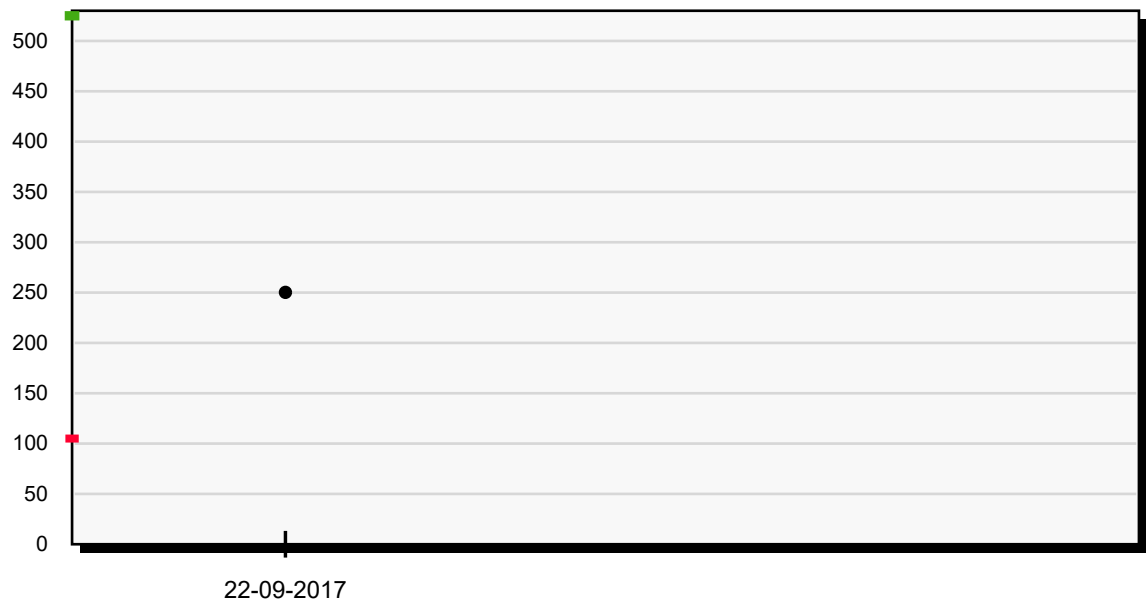
	Lavest mulige score	Højest mulige score	Score for undersøgelsen afsluttet 22-09-2017
1. Fysiske omgivelser	21	105	79,25
2. Relationer	17	85	72,25
3. Leg og aktivitet	16	80	58,75
4. Socio-emotionel udvikling	10	50	40
5. Deltagelse og indflydelse			
6. Kritisk tænkning og erfaringsdannelse			
7. Selvudvikling			
8. Sprog og kommunikation			
9. Opmærksomhed			
Ialt	64	320	250,25

Baserer rapporten sig på mere end én undersøgelse, vil den angivne score være gennemsnittet af de forskellige besvarelser.

Undersøgelsesnavn	Startdato	Slutdato	Antal besvarelser
pædagogisk tilsyn 2017 , børnehaven	22-09-2017	22-09-2017	4

Udviklingsprofil: I alt, for alle områder

SAMLET SCORE



■ = Højest mulige score (525) ■ = Lavest mulige score (105)

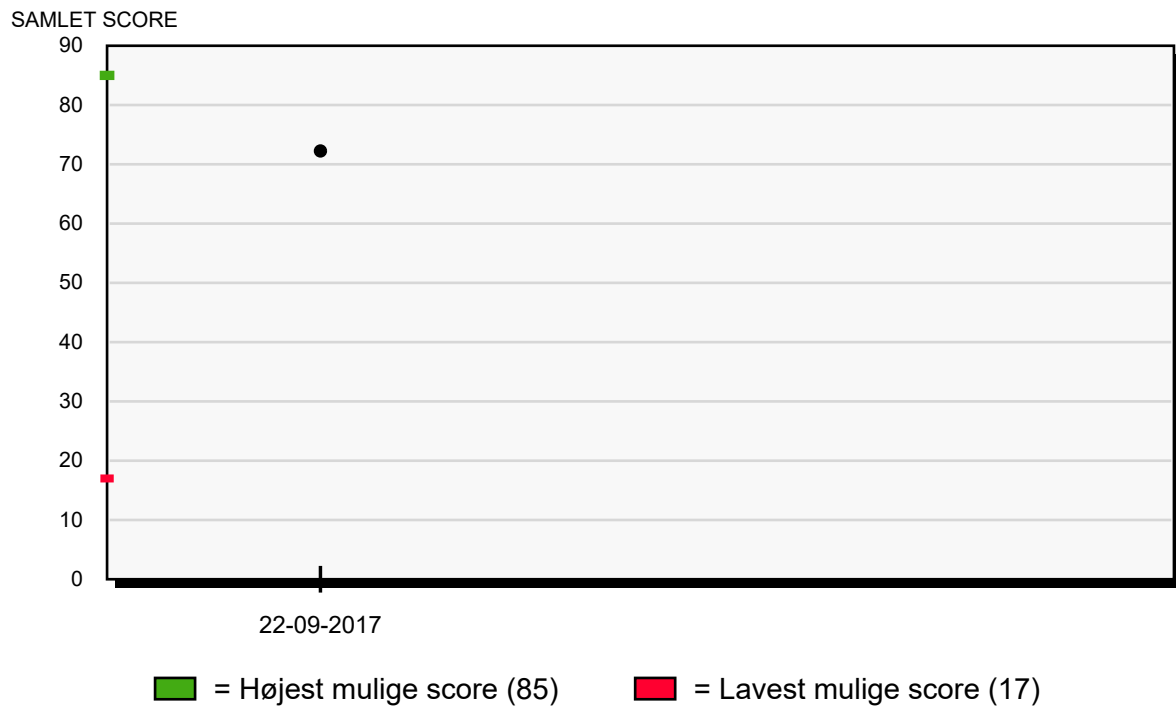
Udviklingsprofil: Fysiske omgivelser

SAMLET SCORE

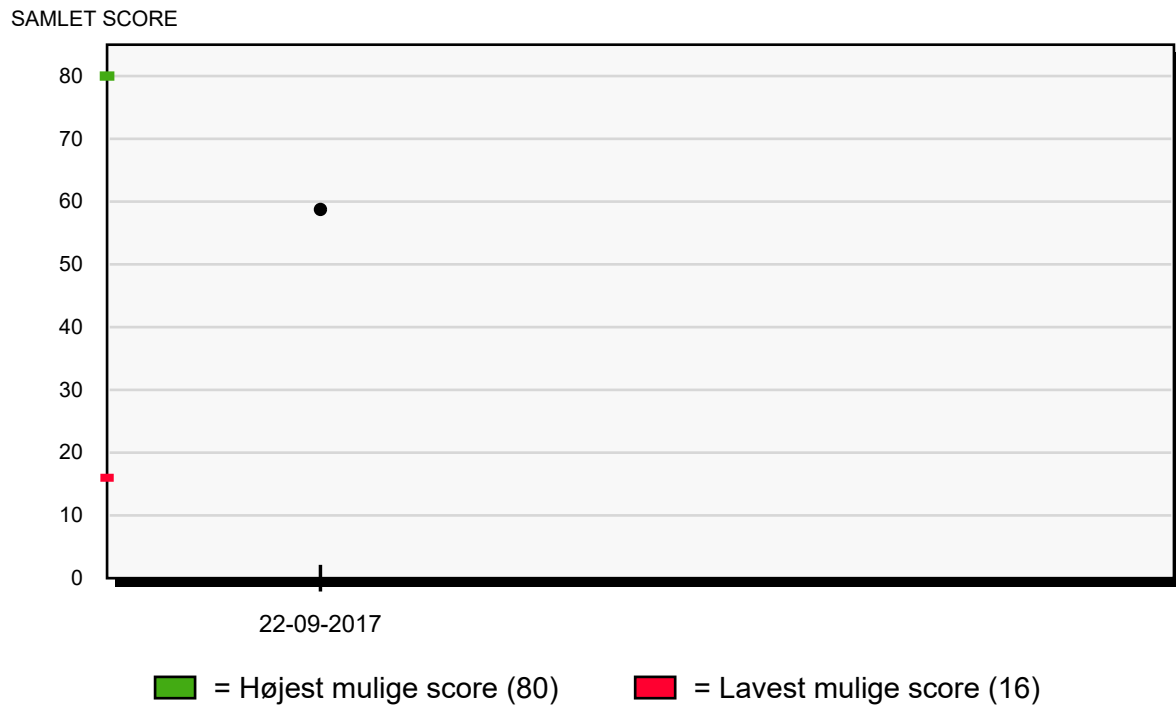


■ = Højest mulige score (105) ■ = Lavest mulige score (21)

Udviklingsprofil: Relationer



Udviklingsprofil: Leg og aktivitet



Udviklingsprofil: Socio-emotionel udvikling

SAMLET SCORE



■ = Højest mulige score (50)

■ = Lavest mulige score (10)

Eventuelle kommentarer

Fysiske omgivelser

pædagogisk tilsyn 2017 , børnehaven

1.8 eftermiddagstimerne så ved ikke om stuen er klar når børnene møder ind
1.9 der kan med foder ryddes op og fjernes "abesnot" det vil få rummene til at fremstå mere indbydende
1.21 der kan lukkes af så vuggestuebørnene bliver skærmet ved behov

Jeg har valgt at KIDS måle både de 2-4 årige og 4-6 årige her. Det betyder at det bliver en samlet vurdering af tre grupper, nemlig de 2-4 årige, de 4-5 årige og førskolebørnene, og dermed et gennemsnit.

Men som i vuggestuevurderingen vil jeg starte med samme indledning, nemlig de fysiske rammer: Institutionen har gode fysiske rammer, bestående af et godt fællesareal og store rum der er lyse og indbydende. Derudover er der indgang udefra til den enkelt stuer, hvilket er genialt. Legepladsen er rigtig god med fine muligheder for alle mulige lege.

11. Har kun kigget på Børnehaven

Relationer

pædagogisk tilsyn 2017 , børnehaven

Jeg ser forskel på de tre grupper, men i alle grupper har pædagogerne god kontakt til børnene og præsterer godt relations arbejde.

Leg og aktivitet

pædagogisk tilsyn 2017 , børnehaven

3.2 ved ikke om legetøj kan blive stående
Generelt fra konsulenters eftermiddags besøg: alle børn undtagen sovebørn ude, 4 personaler ude. Personalere fordelt på legeplads, en deltager i Gravesen i sandkasse, en går på balancegang med et par børn, en spiller kongespil og den sidste "holder opsyn" dog ved at søge drenge ved legehuse uden direkte at gå ind i legen. Denne fordeling holdes gennem "pausetiden" ved at personaler på skift afløses af kollega. Enkelte drenge udviser megen vrede og frustration omkring sandkassen. Personalere gør meget for at forstå og løse konflikt. Dreng bliver set og hørt også selv efter lang konflikt og beder grædende om vand. Konflikt slutter ved at han får lov at hente vand dunk til alle børn. Meget flot relationarbejde fra alle medarbejdere.
Legepladsen er stor, udfordrende og bliver brugt på mange spændende måder uden at børnene begrænses af rigide regler. Børnene får lov at lege "vilde lege". God stemning, jeg bliver glad af at være her

Her bliver det tydeligt at vilkårene for det pædagogiske arbejde er forskelligt.

Førskolegruppen befinder sig i fællesrummet, hvor pædagogen tager gruppeledelse på sig og guider børnene, som er meget aktivt deltagende.

Pædagogen er opmærksom på at undgå forstyrrelser fra dem der går igennem lokalet eller opholder sig i køkkenet.. Flot pædagogisk arbejde.

De 4-5 årige befinder sig i grupperummet. Her ser jeg flot arbejde i ustrukturerede pædagogiske aktiviteter, hvor pædagogerne er til rådighed og deltagende. En voksen kommer ind med kager der skal bruges til eftermiddagens forældre kaffe, og i en let glidende overgang samles børnene og dekorerer kager. Der er en rolig og glad stemning på stuen med "børneinitieret leg som læringsrum".

De 2-4 årige, opleves som en gruppe af børn med udfordringer. De kommer let i konflikt med hinanden, og har svært ved at holde fokus.

Om formiddagen er gruppen delt i to, den ene gruppe er med en pædagog på legepladsen og den anden har de øvrige indenfor. Der er flere rum til rådighed og børnene leger i dem alle. Når de kommer i konflikt hjælper og guider pædagogen dem på en fin og løsningsorienteret måde.

I forberedelsen til frokost opstår der lettere kaos, som er svært for børnene at takle. Pædagogerne bevarer en venlig og anerkendende måde at være sammen med børnene på, men opgaven virker større end ressourcerne. Tænker det kan løses med meget tydeligere struktur, planlægning og organisering.

Overalt ser jeg aktive og engagerede pædagoger.

Socio-emotionel udvikling

pædagogisk tilsyn 2017 , børnehaven

Vurderingen i dette punkt er en gennemsnits vurdering af alle tre grupper.
Og som antydnet trækker grupperne af de 4-6 årige gennemsnittet op.

Dog ser jeg i alle tre grupper pædagoger der kan og har fokus på at løse opgaven, men at gruppen 2-4 årige har flere udfordringer end de to andre.